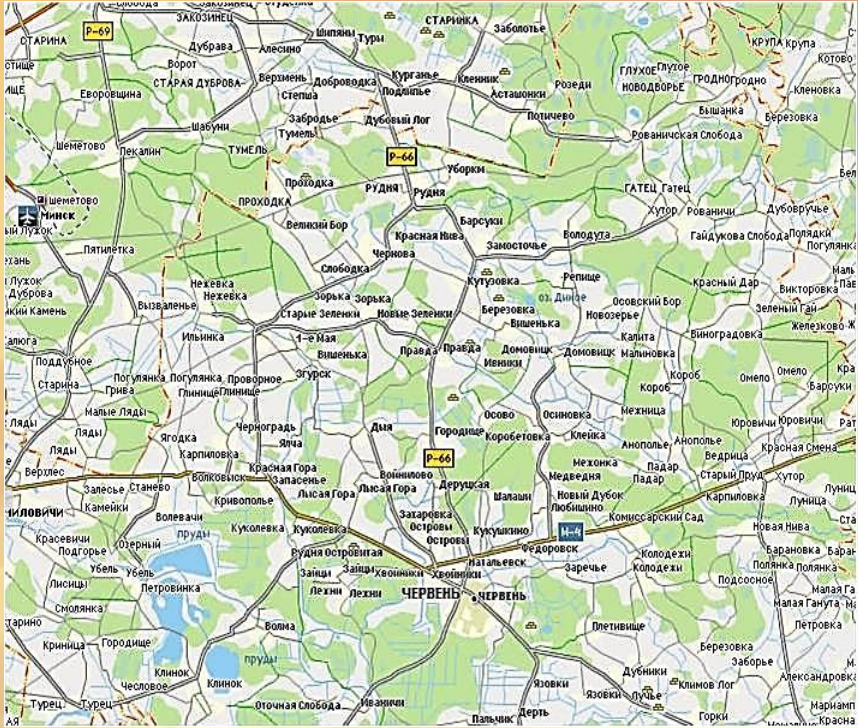
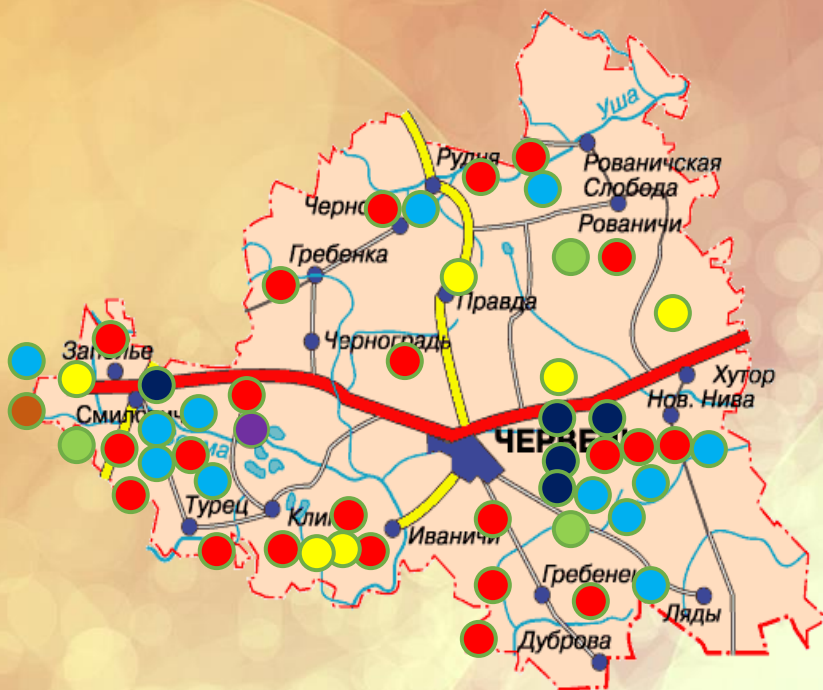


**Управление по образованию, спорту и  
туризму Червенского райисполкома  
ГУДО «Туристско-краеведческий центр  
Червенского района»**

**ПУТЕВОДИТЕЛЬ  
ПО ЧЕРВЕНСКОМУ КРАЮ**

**Смиловичи, 2025**





**Условные обозначения:**

- Памятники архитектуры
- Религиозные здания
- Парки
- Агроусадьбы
- Санатории
- Кафе, рестораны
- Придорожный сервис

## ОГЛАВЛЕНИЕ

История .....	4
Музеи .....	9
Достопримечательности.....	17
Парки.....	24
Обзорные экскурсии.....	27
Кафе и рестораны.....	35
Объекты размещения: .....	37
гостиницы, агроусадьбы.....	37-38
Санатории.....	44
Куда обратиться.....	45



## ИСТОРИЯ



Червенская земля щедра на красоту природы, трудолюбивых и мужественных людей, усилиями которых создано ее главное богатство – агрогородки, поселки, деревни. У каждого из населенных пунктов своя культура, свои традиции, свои успехи и свои проблемы.

Ой вы, чэрвеньскія зоры,  
Над Ігуменкай ракой!  
Чэрвень – месяц, Чэрвень – горад  
Майго сэрца непакой.

На світанні і змярканні  
Залацяцца кроплі рос.  
Тут і мары, і каханне  
Ўсім прыносіць шчодры лёс.

І не птушкаю залётнай  
Прылятаю я сюды, –  
Ў светлы час і ў міг гаротны  
Я з табою назаўжды.

Палымнейце ў небе, зоры,  
З кожным годам маладзей.  
Чэрвень – месяц, Чэрвень – горад  
Спадзяванняў і надзей...

## Город Червень

Удивительно порой складываются судьбы городов. Они в чем-то похожи на судьбы людей: бывает же такое, что человек живет с одним именем, а потом меняет его. С новым именем он начинает совсем другую жизнь.

До 1923 года город Червень носил название Игумен. Согласно легенде, он был так назван в честь женского монастыря, который был создан по наказу греческой игуменьи. Однако это не более чем легенда, и точного происхождения названия Игумен историки не знают. Свое новое имя город получил от белорусского «чэрвень» - названия месяца июнь. Однако до сих пор первое имя города не забывается. Так, к примеру, Червень находится на реке Червенка - она же Игуменка, в городке есть универмаг под названием «Игуменский».

Самое первое упоминание об Игумене относится к 1387 году. В XV веке Игумен принадлежал Кежгайловичам, а также был церковным местечком. Лишь в 1795 году местечку был присвоен статус города. 22 января 1796 года город Игумен стал обладать своим собственным гербом. На гербе был изображен серебристый букет цветов, над которым располагалось пять пчел. Объяснение, почему изображение герба было именно таким, довольно интересно. Оказывается, основным заработком жителей в те времена являлось пчеловодство. У жителей города и сейчас есть пасеки, а Червенский район - своего рода центр Беларуси по подготовке пчеловодов. Герб Червеня, кстати, действует до сих пор. На начало XX века в городе работало два кожевенных завода, открылось городское училище, а также больница. В 1924 году город стал районным центром. Червень пережил приход советской власти, оккупацию немецкими и польскими войсками. В Червене во времена

сталинских репрессий были расстреляны граждане Беларуси, Литвы и Польши. На территории города расположены памятники, которые напоминают потомкам о тех страшных событиях. Узнать историю Червеня подробнее, а также рассмотреть старинные фотографии, можно в краеведческом музее города. В черте города расположено старое еврейское кладбище. На улицах города множество старинных застроек, исторических памятников. К примеру, на улице Минской в честь освобождения Червеня и района от немецко-фашистских захватчиков на насыпном кургане возведен памятник - пушка.

Кто знает, как бы сложилась судьба города, не поменяй он имя Игумен на имя Червень. Это еще одна загадка истории, на которую найти ответ уже невозможно.



## Городской поселок Смиловичи



Смиловичи – это место, которое завораживает своей удивительной атмосферой, в которой чувствуешь дыхание времени. Здесь каждый уголок расскажет необыкновенную легенду, а каждый камень хранит в себе тысячи секретов. В то же время, если окажешься здесь, это волшебство завораживает со всех сторон и зовет в полное тайн и загадок путешествие, где каждый из нас становится героем, который открывает новые смыслы древних времен. Смилович земля – это очень красивый и богатый своей историей край, который делится атмосферой переплетения времени: прошлого, современного и будущего.

Название поселка Смиловичи происходит от балтийского слова *smilga*, которое в переводе на русский язык означает «былинка, стебелек травы». Такое название давали человеку с мягким характером. Скорее всего, он был худым и высоким, как былинка.

Первое упоминание о Смиловичах датируется 1483 годом. В официальных письменных источниках Смиловичи известны с 1592 года как местечко в составе Минского воеводства ВКЛ.

Статус городского поселка Смиловичи получили в 1963 году. Смиловичи – поселок, расположенный на реке Волма в 27 км от минской кольцевой автодороги по Могилевскому шоссе. Численность населения 6625 жителей (2000).

Сегодня здесь работают валяльно-войлочная фабрика, иностранное предприятие «Реб-Фарма» по производству медпрепаратов, 2 средние общеобразовательные школы, лицей, аграрный колледж, детская школа искусств, центр творчества детей и молодежи им. Х. Сутина, церковь, мечеть, музей...

Не только своей историей славится наш поселок, но и знаменитыми людьми.

На той или иной улице жили и живут люди, которые вошли в историю. Сложилось так, что некоторые из них, однажды покинув свой родной уголок, сюда больше не вернулись. Путешествуя, они завоевали всемирное признание. Очень жаль, что только через много лет мы узнаем о таких знаменитых художниках из Смилович, как Хаим Сутин и Шпрага-Файбич Царфин.

Именно здесь, где соседствует чудесная природа и богатейшее культурно-историческое наследие, можно почувствовать внутреннюю свободу и получить душевную гармонию.



## МУЗЕЙ

### ГУ «Червенский районный краеведческий музей»





Государственное учреждение «Червенский районный краеведческий музей» является научно-исследовательским и культурно-просветительным учреждением, которое, в соответствии со своими социальными функциями осуществляет комплектование, учет, хранение, изучение и популяризацию памятников истории и культуры.

Программа деятельности музея включает:

- научно-фондовую работу (пополнение фондов музея путем организации экспедиций, исследований научных сотрудников, налаживания переписки и личных контактов с различными организациями и частными лицами, установления связей с другими музеями; проведение сбора необходимых материалов на основании предварительного изучения литературы и других источников по соответствующей тематике);

- создание экспозиций;
- проведение стационарных и передвижных выставок;
- издательская деятельность;
- культурно-массовая работа.

**г. Червень, пл. Свободы, 8**

**Контакты: +375 1714 28–9–23**

**Время работы: вторник — воскресенье с 9.00 до 18.00**

## Музей космонавтики



Открытие музея состоялось 3 сентября 2013 года. Олег Викторович присутствовал на этом мероприятии, торжественно передал музею основные экспонаты – это его личные вещи, предметы и продукты питания, которые используются космонавтами непосредственно в космосе при работе на станции, фото и видеоматериалы, сувениры.

Музей обладает образовательным и воспитательным потенциалом, так как сохраняет и экспонирует подлинные материалы, документы, вещи. Функционирование музея способствует развитию коммуникативных компетенций обучающихся и педагогов, выявлению и поддержке творческих способностей детей, формированию у них интереса к достижениям отечественной и зарубежной науки. Большинство экспонатов переданы в музей самим Олегом Викторовичем Новицким.

**г. Червень, ул. К. Маркса, 20**

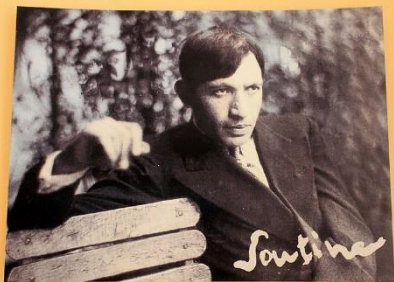
**Контакты: +37517 14 25191**

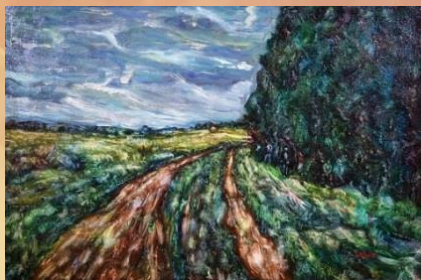
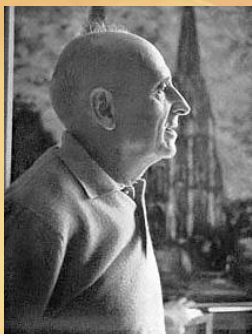
**Сайт: <https://sch2.cherven.edu.by>**

**Время работы: суббота 9.00-12.30**



## Музей «Пространство Хаима Сутина»





Некоторые зарубежные искусствоведы, возможно, с трудом вспомнят название столицы Беларуси, но без запинки назовут поселок Смиловичи, что находится в Минской области. Ведь там родились сразу два известных художника: Шрага Царфин, о творчестве которого заговорили совсем недавно, и Хаим Сутин, чьи картины сегодня продаются на аукционах за миллионы долларов.

12 февраля 2008 года в ГУДО «Центр творчества детей и молодежи г.п.Смиловичи» открыт музей, посвященный нашему земляку, уроженцу г.п. Смиловичи, одному из известнейших художников Парижской школы, Хаиму Сутину. Музей получил название – «Пространство Хаима Сутина – L'Espace de Soutine».

В музее можно ознакомиться с экспозициями двух залов, посвященных периоду жизни и творчества Хаима Сутина и экспозицией третьего зала, посвященной еще одному художнику Парижской школы, уроженцу г.п.Смиловичи Файбиш-Шраге Царфину. Третий зал был открыт в апреле 2015 года.

**г.п. Смиловичи, ул. Революционная, 20**

**Контакты: +375(17) 14 23246**

**Время работы: 9.00 – 17.00 – будние дни,**

**9.00 – 14.00 – суббота**



## Музей «История мануфактуры Беларуси»



Музей «История мануфактуры Беларуси — единственный в республике знакомит посетителей с историей развития мануфактуры на белорусских землях, начиная с 18 века.

Уникальными являются экспонаты, которые дают представление о том времени, когда жили наши предки, какими ремёслами они занимались. Музей рассказывает о производстве Смиловичской валяльно-войлочной фабрики, продукция которой и сегодня пользуется большим спросом.

**г.п. Смиловичи, пер. Советский, 1,  
ГУО «СШ №2 г.п.Смиловичи»,  
Контакты: +37 (17)14 23 148  
Музей работает вт.-11.00 – 11.45,  
чт.- 13.00-13.45, суб. – 12.00-13.30**



## Музей Станислава Монюшко

2 мая 2019 года в поселке Смиловичи в преддверии 200-летнего юбилея композитора открылся музей Станислава Монюшко. В месте, где хранится память о «славянском Шуберте», создателе первой белорусской и первой польской национальной оперы, сконцентрированы экспонаты, связанные с жизнью и деятельностью Монюшко и его семьи. Музей Монюшко в Смиловичах — единственный в мире.

В музее Станислава Монюшко работает музыкальная гостиная в стиле времени жизни и творчества композитора, а 5 апреля 2019 года открыта постоянная музейная экспозиция, посвященная жизни и творчеству Станислава Монюшко. Представлены ноты и записи произведений, фотоснимки оперных постановок, сценические костюмы.



**г.п. Смиловичи, ул. Школьная, 11а,  
контакты+375 (17)1428 923  
Музей работает вт-суб с 09:00 до 18:00**



## Музей музыкальных инструментов



Для посетителей музея подготовлена интересная экскурсия. У стенда с духовыми инструментами можно узнать историю их появления. Первыми были дудочки из тростника, кости или рога

животного, морской раковины, скорлупы ореха. Сегодня есть духовые деревянные и медные в зависимости от материала, из которого изготовлен инструмент.

Особая разновидность – клавишные духовые инструменты: орган, фисгармония. Необычные инструменты – шумовые. Это: треугольник, маракас, тамбурин, рейстик, трещотка, шейкер, джингл-стик и шум дождя. Все эти музыкальные инструменты есть в школьном музее не в единственном экземпляре, разных годов выпуска и формы. Посетить музей будет интересно и детям, и взрослым. Наведайтесь за новыми знаниями и впечатлениями в Смиловичскую школу искусств!

**г.п. Смиловичи, ул. Революционная, 20,  
ГУ «Детская школа искусств»,  
контакты +375 (17)14 23321  
Музей работает вт.-14.00 – 14.45,  
пятн.- 14.00 – 14.45**

## ДОСТОПРИМЕЧАТЕЛЬНОСТИ



### *Мечеть в г.п. Смиловичи*

Памятник архитектуры 20 столетия. Открытие мечети в г.п. Смиловичи состоялось 18 октября 1996г.

Деньги на строительство мечети пожертвовала сестра Нурия из Кувейта, а также местные жители.



В 2007 году на кладбище в Смиловичах отстроена католическая часовня. Инициатором и спонсором этого строительства является участник Великой Отечественной войны, генерал-майор авиации в отставке Карл Иванович Крепский. Он окончил СШ №1 г.п. Смиловичи, здесь на кладбище похоронены его родители.



### ***Камень-следовик в д. Верхлес***

Между деревнями Гудовичи и Верхлес на кладбище расположен камень-следовик VI-X вв. Камень расположен на невысоком холме, который называют Святая Горка. Камень с изображением, напоминающим след человеческой ступни. Местные жители чтят камень, считая, что это изображение следа Богородицы или святой Магдалины.



### ***Церковь Святого Георгия Победоносца в г.п. Смиловичи***

Древнейшая церковь во имя Святого Великомученика Георгия появилась ещё в середине XVI века, о чем можно судить по надписи, сохранившейся на надгробном памятнике: «Помяни, Господи, душу раба Фаны Коси».

25 июля 2015 года в Смиловичах совершено освящение храмов в честь иконы Божией Матери Казанской

(новое здание церкви) и в честь Великомученика Георгия Победоносца (старое здание церкви).



### ***Костел Святого Антония в д. Рованичи***

Костел в Рованичах был возведен в начале 19 века усилиями рода Слотвинских и планировался как родовая усыпальница. Здание костела архитекторы и историки относят к стилю классицизм.



### ***Крестовоздвиженский костел в г. Червене***

Центральную площадь Червеня украшает новое здание Крестовоздвиженского костела. Кирпичный храм был построен здесь в начале 2000-х годов.

Костел в Червене существовал с 1800 года. В 1844 году возле костела построили колокольню. Основное здание храма несколько раз капитально ремонтировалось.

Весь костельный комплекс был уничтожен в 1930-е годы. Католическая община возобновила деятельность в Червене в 1995-м. В скором времени в городе появился и новый храм.



*Домик привратника в г.п. Смилевичи –  
одно из достопримечательностей  
дворцово-паркового комплекса XIX века*



### ***Памятная доска, ул. Республиканская, 82***

Белорусский скульптор Александр Шатерник на мемориальной доске изобразил на барельефе ученого Канапацкого И.Б. и Минскую соборную мечеть. Именно этой

святыне много лет отдал Канапацкий Ибрагим. Доску украшает афоризм из Корана по-арабски: «Во имя Аллаха, Милостивого Милосердного».



### ***Мемориальный комплекс «Разгром» в аг. Рованичи***

Агродорок Рованичи – один из обязательных остановочных пунктов на пути к малоизвестным достопримечательностям Червенского района, что сохранилось с XVIII века до наших дней.

Весной 1942 года в юго-восточной части Смолевичского района на небольшом сухом острове среди болот, в нескольких километрах от д. Рованичская Слобода, расположился отряд с грозным названием «Разгром».



### ***Мемориальный комплекс «Попова Гряда»***

Попова Гряда - бывшая деревня на территории Гребенецкого сельского Совета. Она находилась в 2 км от деревни Дуброва, в 35 км от железнодорожной станции Пуховичи на линии Минск – Руденск. В 1940 году в деревне было 11 дворов, 58 жителей. Во время Великой Отечественной войны ее жители поддерживали связь с партизанами.

В мае 1944 года немецко-фашистские оккупанты сожгли Попову Гряду, а также загубили 55 ее жителей. После войны эта деревня не возродилась. Увековечена в мемориальном комплексе «Хатынь».



### *Памятник композитору Станиславу Монюшко в д. Убель*

Усадебный дом Станислава Монюшко не сохранился. Небольшие фрагменты парка — единственное, что осталось от усадьбы, где родился и провел свои детские годы известный композитор и дирижер. В 50-х годах местом рождения композитора заинтересовался польский историк Марьян Фукс. Приехав в Беларусь, он отыскал место, где когда-то стоял дом. Позже стали собирать экспонаты, на месте дома в 1966г. поставили памятный обелиск композитору Станиславу Монюшко.



***Памятная доска на доме, в котором родилась и жила  
мать Максима Богдановича Мария Мякота***

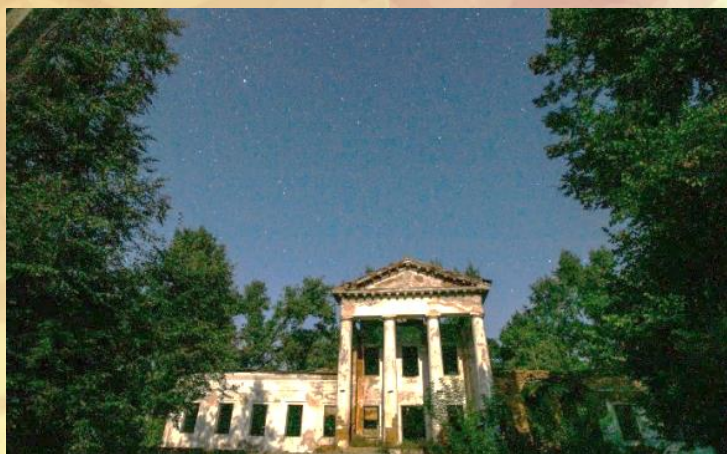
Червень, Игумен...в биографии многих людей мы встретим именно эти названия. Так на Площади Свободы находится дом, где жила мать Максима Богдановича Мария Мякота. Именно от неё унаследовал Максим любовь к творчеству.

## ПАРКИ



*Детский парк в г. Червене*

Детский парк развлечений в Червене. Когда-то здесь был замечательный яблоневый сад, но потом его жестоко вырубили, и на его месте построили детский парк. Все аттракционы в парке предназначены для детей 3–9 лет: это обычные качели, карусели, горки, лестницы. Есть скамейки, две беседки, в которых можно отдохнуть. По краям дорожек высадили деревья средних размеров, но только по краям дорожек. От старого сада сохранились только три сосны.



### *Дворцово-парковый комплекс Слотвинских в аг. Рованичи*

Дворцово-парковый комплекс - памятник дворцово-парковой архитектуры с чертами классицизма. Сформирован во второй половине XIX века Антонием, а потом Людвигам Слотвинскими. Площадь комплекса составляет 10 гектаров. Дворец (восстановленный в 1952 г.) построен в пойме реки Уша. Перед дворцом - большая поляна, которая плавно спускается к водоему от одномаршевой лестницы. По сторонам поляна окружена деревьями: кленами и липами. Парк вместе с большим фруктовым садом заложен в середине XIX века. Гордость парка - единственные в Республике Беларусь экземпляры дуба белого и клёна лжеплатанового.

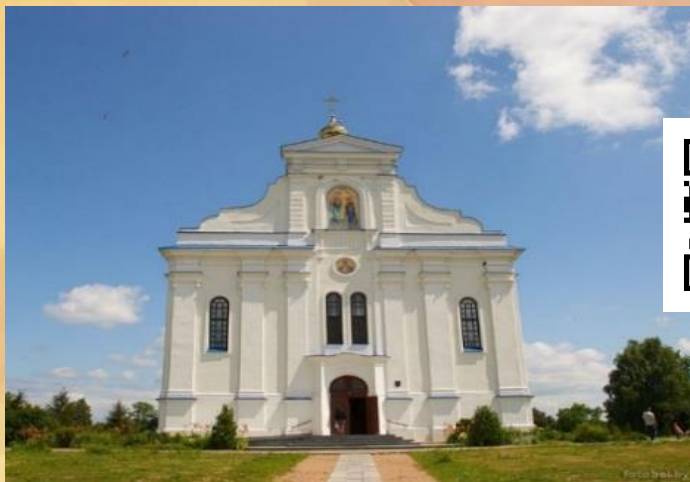


***Дворцово-парковый комплекс  
Ваньковичей-Монюшко в Смиловичах***

Строение усадьбы возводилось в конце 18 века, на месте и фундаменте старого Смиловичского замка Марциана Огинского, основанного (исходя из исследований кладки в подвалах) в 16 веке и состоит из двух корпусов, разных времён постройки и объединённые вместе галереей. Усадьбу Монюшко-Ваньковичей в Смиловичах окружал живописный парк, наполненный редкими растениями и деревьями, заложенный Казимиром Монюшко. От обоих входов во дворец через парк протянулись две аллеи, одну до сих пор называют Аллея любви. Парк был обнесён ажурной кирпичной оградой, частично сохранившейся до сих пор.

## ОБЗОРНЫЕ ЭКСКУРСИИ

### 1.«Здесь живут вера, любовь, доброта, милосердие...»

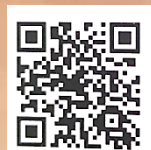


**Тип экскурсии:** познавательная.

**Маршрут экскурсии:** место встречи с группой на площади Дзержинского г.п.Смиловичи – церковь Святого Георгия Победоносца г.п.Смиловичи – Святая Горка – исторический центр Смиловичского региона – Ляденский Свято-Благовещенский мужской монастырь д. Малые Ляды Смолевичского района – г.п.Смиловичи

**Описание маршрута.** Познавательная экскурсия знакомит с храмами на территории Смилович и историей Ляденского монастыря. Преодолеть чувство ненависти, жадности, зависти, лжи бывает тяжело, особенно тому, чье духовное становление далеко от совершенства. Научить сочувствовать другому человеку, творить добро для других людей - все это вы осознаете во время экскурсии.

## 2. «Сквозь пелену столетий»



**Тип экскурсии:** историко-познавательная.

**Маршрут экскурсии:**

1. Центр поселка
2. Дворец Ваньковичей-Монюшко
3. Музей «Пространство Хаима Сутина»  
(ГУДО «ЦТД и М им.Х.Сутина г.п.Смиловичи)
4. Музей «История мануфактуры Беларуси»
5. Кожзавод
6. Валяльно-войлочная фабрика

**Описание маршрута.** Историко-познавательная экскурсия «Сквозь пелену столетий» познакомит с культурным наследием земляков, позволит участникам экскурсии осознать свою причастность к истории малой родины, а через нее к истории района, города, страны. Материал экскурсии будет способствовать углублению и расширению интеллектуальных и познавательных возможностей обучающихся, углубит знания по истории Беларуси в разделе «Наш край».

### 3. «Спрадвеку ля Волмы-ракі... (турыстычнымі сцэжкамi землякоў-татараў)»



**Тып экскурсіі:** пазнавальна-гістарычная.

**Маршрут экскурсіі:** ДУДА “Турсыцка-краязнаўчы цэнтр Чэрвеньскага раёна” – ДУА “Сярэдняя школа №2 г.п.Смілавічы” – Мемарыяльная дошка на доме, дзе жыў грамадскі і рэлігійны дзеяч беларуска-татарскага адраджэння Канапацкі І.Б. (вул.Рэвалюцыйная, 62) – Нататкі з Асановічавай хаткі. Знаёмства з татарскімі нацыянальнымі стравамі – Мячэць – Мізары

**Апісанне маршрута.** Пазнавальна-гістарычная экскурсія “Спрадвеку ля Волмы-ракі...” знаёміць падростаючае пакаленне з гістарычнымі вытокамі адраджэння татарскай культуры, з людзьмі, якія жывуць побач. Матэрыял паглыбіць веды па гісторыі Беларусі ў раздзеле “Наш край”.



#### 4. «З прыродай зліўшыся душою...»

(Экскурсія для людзей с абмежаванымі магчымасцямі)



**Тып экскурсіі:** пазнавальна-экалагічны.

**Маршрут экскурсіі:** пл. Дзержынскага г.п. Сміловічы – дварцова-паркавы комплекс (расказ аб ученом ботанике К.Монюшко) – чорныя австрыйскія сосны (памятник прыроды рэспубліканскага значэння) – прагулка па алляям парка – Панскі бераг.

**Апісанне маршрута.** Пазнавальна-экалагічная экскурсія дазволіць удзельнікам осознаць сваю супрачынасць к гісторыі малой родины, азнакоміць с экалагічным становеннем акаружальнай сроды, выхават чутвост горады і уважэння к сваім прадкам. Экскурсія будзе спосабстваваць углубленню і расшырэнню інтэлектуальных і пазнавальных знань.

## 5. «Червенские святыни»

(Экскурсия для всех желающих и для людей с ограниченными возможностями)



**Тип экскурсии:** познавательно-историческая.

**Маршрут экскурсии:** площадь Свободы г.Червеня – районный краеведческий музей – памятник игуменье – Крестовоздвиженский костел – церковь Святителя Николая Чудотворца.

**Описание маршрута.** Познавательно-историческая экскурсия способствует воспитанию у молодежи таких качеств, как доброта, любовь к ближнему, сострадание и милосердие, развивает мотивацию обучающихся к познанию, сохранению и преумножению важнейших духовно-нравственных ценностей.

## 6. «Мне эта боль покоя не дает» (Дорогами Холокоста)



**Тип экскурсии:** обзорная  
**Маршрут экскурсии:**

1. ГУДО «Туристско-краеведческий центр Червенского района».
2. Могилевское шоссе. Автозаправка. Место первого расстрела мирных жителей Смилович.
3. Улица Комсомольская (бывшая Слободская (Еврейская)).
4. Площадь Дзержинского, улицы Республиканская, Леккерта – территория еврейского гетто в годы Великой Отечественной войны.
5. Соломянка. Место расстрела 2000 мирных граждан
6. Посещение еврейского кладбища. Тайны вросших в землю мацев. Могила семьи Гореликов.

**Описание маршрута.** Обзорная экскурсия «Мне эта боль покоя не дает» знакомит экскурсантов с трагическими событиями в годы Великой Отечественной войны на территории поселка Смиловичи. Экскурсия дает возможность прочувствовать правдивые свидетельства мужества, стойкости и героизма нашего народа, потому что память сильнее времени, свидетельства живых – сильнее реквиемов и гимнов. Во время проведения экскурсии участники смогут посетить места расстрела мирных жителей поселка.

## 7. «Вера в сердце живет моем»

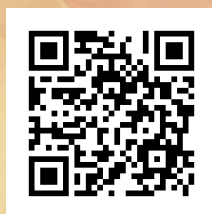


**Тип экскурсии:** познавательно-историческая.

**Маршрут экскурсии:** площадь Дзержинского г.п.Смиловичи – мусульманская мечеть – мемориальная доска на доме, где жил общественный и религиозный деятель белорусско-татарского возрождения Канапацкий Ибрагим Борисович (ул. Революционная, 62) – церковь Святого Георгия Победоносца г.п.Смиловичи – католическая часовня – Святая Горка – исторический центр Смиловичского региона – площадь Дзержинского г.п.Смиловичи.

**Описание маршрута.** Познавательно-историческая экскурсия «Вера в сердце живет моем» воспитывает духовно развитую личность, ориентированную на общечеловеческие ценности, способствует воспитанию у молодежи любви и уважения к людям других национальностей, которые живут рядом, к их традициям, истории и культуре.

## 8. «Дни далекой той войны в сердцах людей навечно будут»



**Тип экскурсии:** обзорная (многоплановая).

**Маршрут экскурсии:** место встречи с группой на территории автозаправки (трасса Минск-Могилев) – могилевское шоссе напротив автозаправки-переход на улицу Советскую (дорога Шацк – Смиловичи) – ул.Дзержинского – поворот на переулок Дзержинского – ул.Дзержинского – ул.Республиканская, возвращение на ул.Красноармейскую – ул.Комсомольская – ул.М.Горького – ул.Советская – место окончания экскурсии.

**Описание маршрута.** Обзорная (многоплановая) экскурсия «Дни далекой той войны в сердцах людей навечно будут» знакомит с наиболее значимыми событиями, происходившими на территории поселка Смиловичи в годы Великой Отечественной войны.

## КАФЕ, РЕСТОРАНЫ



Кафе «Чебуречная»,  
г.п.Смиловичи,  
ул.Дзержинского, 1,  
открыто до 19.00,  
тел.+37517 (14) 2-33-48



Кафе « Новое место »,  
г.п.Смиловичи,  
ул.Революционная, 1Б  
открыто ежедневно с 18.00 до 24.00,  
по пятницам с 18.00 до 1.00,  
по субботам с 18.00 до 4.00.  
тел. +375 29 61-30-38.



Кафе «Портал»,  
г.Червень,  
ул.К.Маркса, 8  
открыто до 00.00



Ресторан,  
г.Червень,  
ул.Чапаева, 21  
открыто до 22.00



Кафе «Уплетайка»,  
г.Червень,  
ул. Горбачева, 36,  
открыто до 22.00,  
тел.+375 25 953-75-16

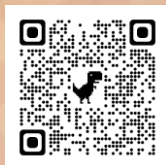


Кафе в д. Карпиловка,  
ул. Центральная,  
тел. 8017 (14) 47 389



Кафе в д. Корзуны,  
ул. Могилевская, д. 1А,  
открыто с 11.00 до 24.00  
тел. +375 (29) 339 14 22

**ОБЪЕКТЫ РАЗМЕЩЕНИЯ**  
**Гостиницы, отели**  
**Гостиница г. Червеня**



*Адрес: г.Червень, ул. Луначарского, 31,  
тел.+375 17 (14) 55 3 67*

**Отель «Новое место»**



*Адрес: г.п. Смиловичи, , ул. Революционная, 1 Б  
тел.+375 29 613 03 83*

**Отель «Семерочка»**



*Адрес: 34-й км., трасса  
М4 Минск – Могилёв*

## АГРОУСАДЬБЫ

В Червенском районе существует еще одно место ночлега – агроусадьбы. Агроусадьбы – это традиционные сельские (современные), выполненные в традиционном стиле дома, которые являются альтернативой гостиницам. Такие места понравятся тем, кто хочет попробовать деревенский отдых, быть ближе к природе.

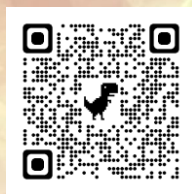
### Агроусадьба «Петравинка»



Агроусадьба "Петравинка" подойдет для отдыха и проживания компании до 12 гостей. В доме усадьбы имеется 6 спальных комнаты, камин, необходимая бытовая техника и мебель. В доме работает Wi-Fi и спутниковое телевидение. На территории усадьбы "Петравинка" имеется просторная терраса, на которой смогут разместиться до 30 гостей. На участке есть мангал, беседка и баня на дровах.

**Адрес: д. Петровинка Червенского района  
ул. Цветочная, 5,  
тел.+375 44 729 62 63**

## Агроусадьба «На прудах»



Агроусадьба «На прудах» оказывает услуги по проживанию, питанию, проведению мероприятий. В летний период на базе усадьбы размещается детский лагерь.

В течение года проводятся экскурсии по усадьбе, мастер-классы по изготовлению свечей из пчелиного воска, лепке из природной глины.

В агроусадьбе есть своя пасека: для гостей проводится демонстрация откачки меда, дегустация.

На базе усадьбы есть СПА- процедура – сон на ульях.

**Адрес: д. Клинок Червенского района,  
ул. Минская, 2А,  
Тел.: 80 (44) 533-44-88**

## Агроусадьба «Банька у рыбаля»



Агроусадьба представляет гостям услуги по проживанию (два деревянных домика вместимостью 14 человек), организация рыбалки (имеется собственный пруд), баня с небольшим бассейном и банкетный зал на 50 человек.

**Адрес: д. Клинок Червенского района,  
ул. Центральная,  
тел. 8 (029) 772 42 67**

## Агроусадьба «Космос»



Агроусадьба «Космос» названа в честь земляка – космонавта Олега Викторовича Новицкого.

На территории находятся домики для проживания (вместимостью 16 человек), беседка–летняя кухня с английским камином (вместимостью 30 человек), мангал, баня, зал (вместимостью 80 человек), бильярд, теннис. В летнее время выставляется волейбольная площадка, а также мини-футбол.

**Адрес: д. Городище Червенского района,  
ул. Центральная, д. 30 «А»  
тел. 8 (029) 128 42 84**

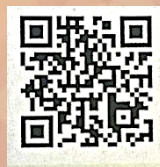
## Агроусадьба «У Леонтьевича»



Агроусадьба «У Леонтьевича» предоставляет гостям для отдыха жилой дом с восемью спальнями, гостиную с камином, бильярдом, баней и купелью с контрастной холодной водой. На участке беседка для отдыха на открытом воздухе, организовано место для приготовления пищи на открытом огне.

**Адрес: д. Корзуны Червенского района,  
ул. Набережная, д.9  
Тел. 8 (029) 703-64 78**

## Агроусадьба «Фольварк королевской голубики»



Агроусадьба «Фольварк королевской голубики» проводят экологические, познавательные экскурсии с элементами квеста для школьников. В ходе экскурсии ребята получают практические знания по теме экологии и законов природы. Также в агроусадьбе проводятся семинары для желающих научиться выращивать голубику. Мест для проживания не предусмотрено, есть помещения для приема гостей и экскурсионных групп, место для парковки транспорта.

**Адрес: д. Красный Берег  
Червенского района,  
Тел.: 8 (029) 750-85- 5**

## Санаторий «Волма»



Санаторий находится на берегу одноименной реки Волма в окружении хвойного леса. Лесной массив не только поражает воображение своей красотой и естественностью, но и насыщает воздух неповторимым ароматом хвои. Отсутствие городской суеты, автомобильного шума, повседневных забот, а вместо этого - приятный шепот хвойного леса, аромат и красота естественной природы, внимательный персонал, оздоровительные процедуры.

**Адрес: Минская область, Червенский район,  
п. Озерный,  
Тел.: 8 017 (14) 29 7 82**

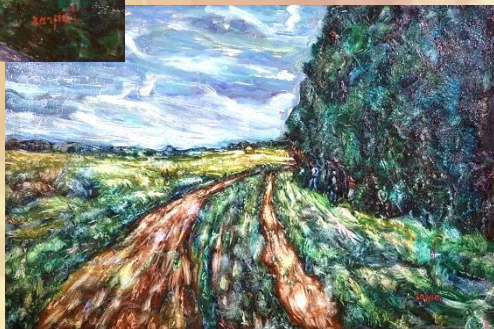
## **Куда обратиться**

### **АПТЕКИ**

- Минская Фармация Аптека N136**  
**Червень, аг. Рудня, ул. Советская, 10**
- Минская Фармация Аптека N146**  
**Червень, д. Хутор, ул. Мира, 4**
- Минская Фармация Аптека N17**  
**Червень, ул. Горбачева, 36**
- Минская Фармация Аптека N18**  
**Червень, ул. Барыкина, 79А**
- Минская Фармация Аптека N255**  
**Червень, ул. Барыкина, 62**
- Минская Фармация Аптека N287**  
**Червень, ул. Карла Маркса, 4**
- Минская Фармация Аптека N57**  
**Червень, д. Рованичи, ул. Советская, 12**
- Минская Фармация ЦРА N20**  
**Червень, ул. Барыкина, 10**

### **БОЛЬНИЦЫ**

- УЗ «Червенская центральная районная больница»**  
**Червень, ул. Барыкина, 60**  
**Стоматологическое отделение**  
**Червень, пл. Свободы, 28**
- Смиловичская городская больница**  
**г.п. Смиловичи, ул. Революционная, 20**
- Рованичская участковая больница**
- Валевачевская врачебная амбулатория**
- Гребенская врачебная амбулатория**
- Ляденская врачебная амбулатория**
- Руднянская врачебная амбулатория**
- Хуторская врачебная амбулатория**



**Если Вы захотите остаться в Червенском районе  
подольше, всегда можно остановиться на турбазе  
ГУДО «Туристско-краеведческий центр  
Червенского района»**

**Наш адрес:**

223216,

Минская область,

Червенский район,

г.п. Смилевичи,

ул. Революционная, 20



**Телефон: 8 (017) 14 21 4 86**



**Составители: Людмила Вацлавовна Драпезо  
Ольга Анатольевна Карпик**

# Дорогие путешественники!

Вы держите в руках краткий «Путеводитель по Червенскому краю». На его страницах мы рассказали Вам о самых интересных и значимых местах нашего района. Уверены, что не только гости, но и жители района открыли для себя много нового и интересного.

## Путеводитель по Червенскому краю

